



Farmacéuticos

Consejo General de Colegios Farmacéuticos de España

DECÀLEG

RECOMANACIONS PER A L'ACCÉS EQUITATIU DE LES PERSONES MIGRANTS A L'ATENCIÓ SANITÀRIA I SOCIOSANITÀRIA



10 recomanacions

per a l'accés equitatiu de les persones migrants a l'atenció sanitària i sociosanitària

Garantir la salut de les persones migrants no sols protegeix drets fonamentals, sinó que també repercuteix en la salut de tota la societat, donada la magnitud i importància del seu paper en la comunitat i en el sistema sanitari. No obstant això, l'atenció sanitària i sociosanitària a Espanya afronta **fragmentació entre servicis, desigualtats territorials i barreres administratives i culturals** que dificulten l'accés i la continuïtat de les cures.

Des del Consell Assessor Social del Consell General de Col·legis Oficials de Farmacèutics, com a part de l'Estratègia Social de la Profesió Farmacèutica, s'ha dut a terme, junt amb l'Institut de Salut Global de Barcelona (ISGlobal), l'estudi "L'atenció sanitària i sociosanitària a les persones migrants a Espanya: accés, coordinació i equitat".

A continuació, s'exposen les **deu recomanacions** sintetitzades dels documents de l'estudi per a avançar cap a un sistema sociosanitari més inclusiu, coordinat i eficaç per a la població migrant:

1. ARMONITZAR LA NORMATIVA d'accés a l'atenció sanitària i als servicis sociosanitaris

Crear un marc normatiu homogeni que garantisca la universalitat en l'accés a l'atenció sanitària i sociosanitària de les persones migrants, reduint així les diferències territorials.

3. REFORÇAR LA COORDINACIÓ i la continuïtat en l'atenció

Garantir itineraris continus d'atenció des de l'arribada fins a la plena inclusió social, evitant interrupcions entre nivells o recursos. Per a això es podrien establir circuits de derivació entre sanitat, servicis socials, ocupació, educació, justícia i vivenda.

2. ESTABLIR POLÍTIQUES I PROTOCOLS que garantisquen les bones pràctiques per a una assistència sense discriminació

Definir i implementar polítiques, bones pràctiques i protocols amb criteris d'equitat i no discriminació per a totes les comunitats autònomes, que assegurin l'atenció a totes les persones, sense diferències per condició administrativa, origen, ètnia, gènere o situació socioeconòmica.



4. POTENCIAR LA FARMÀCIA COMUNITÀRIA COM A AGENT SANITARI I SOCIOSANITARI de proximitat

Aprofitar la seua proximitat amb la comunitat i la capacitat i formació dels farmacèutics per a millorar l'educació sanitària, l'adherència als tractaments i l'orientació sobre recursos disponibles. La farmàcia pot contribuir a reduir desigualtats en l'accés a la informació sanitària i actuar com a radar social.

6. SIMPLIFICAR I AGILITZAR ELS PROCEDIMENTS d'accés a l'assistència

Reduir els temps d'espera i requisits administratius per a l'obtenció de la targeta sanitària, assegurant l'atenció en els períodes de tramitació a través de procediments de coordinació amb els serveis socials.

8. INCORPORAR MEDIADORS INTERCULTURALS i intèrprets com a personal estructural

Integrar mediadors interculturals i intèrprets com a professionals estructurals per a facilitar l'atenció directa, la planificació de serveis i ferramentes concretes des d'una perspectiva intercultural.

5. DETECTAR TEMPRANAMENT necessitats complexes

Implementar ferramentes de cribatge i protocols per a identificar riscos sanitaris, socials, legals, laborals i residencials, mitjançant procediments de coordinació entre els serveis sanitaris i socials. Això permetrà derivacions àgils i un abordatge integral de les necessitats de les persones migrants. En esta coordinació la farmàcia pot desenvolupar un paper important per la seua proximitat i capacitat per a detectar de manera primerenca situacions de vulnerabilitat, canvis en les necessitats de salut i problemes emergents en la comunitat.

7. FORTALEIR LA FORMACIÓ I COMPETÈNCIES interculturals dels professionals sanitaris i sociosanitaris

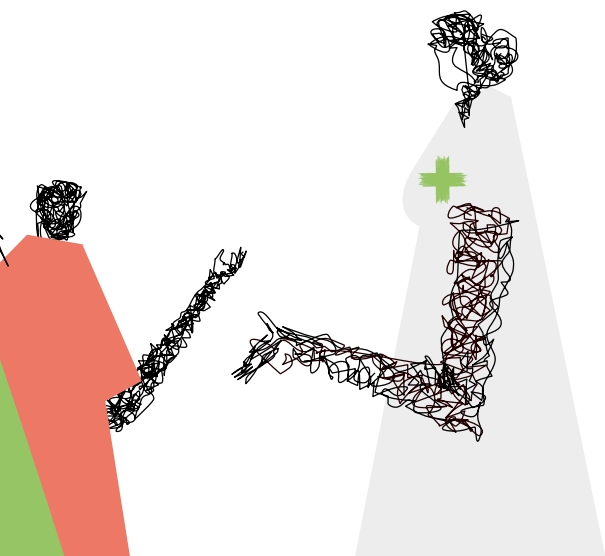
Capacitar els professionals sanitaris i sociosanitaris en drets d'accés, no discriminació, competències culturals i gestió d'itineraris integrats. La formació ha d'incloure legislació sobre el dret a l'assistència, coordinació interinstitucional, derivacions efectives i prevenció de biaixos implícits.

9. INTEGRAR LA PARTICIPACIÓ COMUNITÀRIA i de la societat civil

Incloure en la coordinació sanitària i sociosanitària les organitzacions de la societat civil (associacions de migrants, associacions de pacients, ONG, etc.) per a actuar com a pont entre les necessitats específiques de la població migrant i els serveis sanitaris i sociosanitaris.

10. ASSEGURAR FINANÇAMENT ESTABLE i planificació estratègica a llarg termini

Desenvolupar una planificació pressupostària sòlida que permeta implementar totes les mesures anteriors de manera sostenible, evitant la dependència de programes temporals o iniciatives privades. La inversió pública ha d'orientar-se a garantir la continuïtat i efectivitat de les polítiques, a més de finançar plans preventius estratègics per a no funcionar només de manera reactiva.



Integrants del Consell Assessor Social:



Accedeix al document
complet a la nostra web
www.farmaceuticos.com