

DECÁLOGO

RECOMENDACIONES PARA
O ACCESO EQUITATIVO DAS
PERSOAS MIGRANTES Á
**ATENCIÓN SANITARIA E
SOCIOSANITARIA**



10 recomendacións

para o acceso equitativo das persoas migrantes á atención sanitaria e sociosanitaria

Garantir a saúde das persoas migrantes non só protexe os dereitos fundamentais, senón que tamén repercute na saúde de toda a sociedade, dada a magnitude e importancia do seu papel na comunidade e no sistema sanitario. Non obstante, a atención sanitaria e sociosanitaria en España enfróntase á **fragmentación entre servizos, ás desigualdades territoriais e ás barreiras administrativas e culturais** que dificultan o acceso e a continuidade da atención.

O Consello Asesor Social do Consello Xeral de Colexios Oficiais de Farmacéuticos, no marco da Estratexia Social da Profesión Farmacéutica, realizou, xunto co Instituto de Saúde Global de Barcelona (ISGlobal), o estudo «A atención sanitaria e sociosanitaria ás persoas migrantes en España: acceso, coordinación e equidade».

A continuación, preséntanse as **dez recomendacións** resumidas dos documentos do estudo para avanzar cara a un sistema sociosanitario máis inclusivo, coordinado e eficaz para a poboación migrante:

1. ARMONIZAR A NORMATIVA de acceso á atención sanitaria e aos servizos sociosanitarios

Crear un marco normativo homoxéneo que garanta a universalidade no acceso á atención sanitaria e sociosanitaria das persoas migrantes, reducindo así as diferenzas territoriais.

3. REFORZAR A COORDINACIÓN e a continuidade na atención

Garantir itinerarios continuos de atención desde a chegada ata a plena inclusión social, evitando interrupcións entre niveis ou recursos. Para iso, poderían establecerse circuitos de derivación entre sanidade, servizos sociais, emprego, educación, xustiza e vivenda.

2. ESTABLECER POLÍTICAS E PROTOCOLOS que garantan as boas prácticas para unha asistencia sen discriminación

Definir e implantar políticas, boas prácticas e protocolos con criterios de equidade e non discriminación para todas as comunidades autónomas, que garantan a atención a todas as persoas, sen diferenzas por condición administrativa, orixe, etnia, xénero ou situación socioeconómica.



4. POTENCIAR A FARMACIA COMUNITARIA COMO AXENTE SANITARIO E SOCIO SANITARIO de proximidade

Aproveitar a súa proximidade á comunidade e a capacitación e formación dos farmacéuticos para mellorar a educación sanitaria, a adhesión aos tratamentos e a orientación sobre os recursos dispoñibles. A farmacia pode contribuír a reducir as desigualdades no acceso á información sanitaria e actuar como un radar

6. SIMPLIFICAR E AXILIZAR OS PROCEDEMENTOS de acceso á asistencia

Reducir os tempos de espera e os requisitos administrativos para a obtención da tarxeta sanitaria, garantindo a atención nos períodos de tramitación a través de procedementos de coordinación cos servizos sociais.

8. INCORPORAR MEDIADORES INTERCULTURAIIS e intérpretes como persoal estrutural

Integrar mediadores interculturais e intérpretes como profesionais estruturais para facilitar a atención directa, a planificación de servizos e ferramentas concretas desde unha perspectiva intercultural.

5. DETECTAR TEMPRANAMENTE necesidades complexas

Implantar ferramentas e protocolos de cribado para identificar riscos sanitarios, sociais, legais, laborais e residenciais, mediante procedementos de coordinación entre os servizos sanitarios e sociais. Isto permitirá derivacións áxiles e unha abordaxe integral das necesidades das persoas migrantes. Nesta coordinación, a farmacia pode desempeñar un papel importante pola súa proximidade e capacidade para detectar de forma precoz situacións de vulnerabilidade, cambios nas necesidades de saúde e problemas emerxentes na comunidade.

7. FORTALECER A FORMACIÓN E AS COMPETENCIAS interculturais dos profesionais sanitarios e sociosanitarios

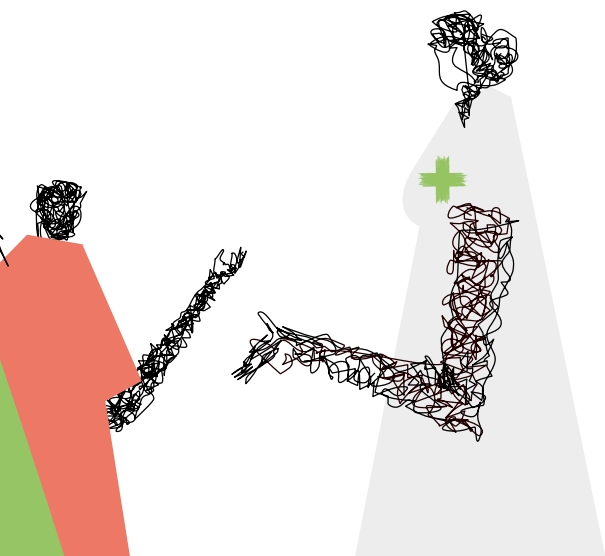
Capacitar aos profesionais sanitarios e sociosanitarios en dereitos de acceso, non discriminación, competencias culturais e xestión de itinerarios integrados. A formación debe incluír a lexislación sobre o dereito á asistencia, a coordinación interinstitucional, as derivacións efectivas e a prevención de prexuízos implícitos.

9. INTEGRAR A PARTICIPACIÓN COMUNITARIA e da sociedade civil

Incluír na coordinación sanitaria e sociosanitaria as organizacións da sociedade civil (asociacións de migrantes, asociacións de pacientes, ONG, etc.) para actuar como ponte entre as necesidades específicas da poboación migrante e os servizos sanitarios e sociosanitarios.

10. ASEGURAR UN FINANCIAMENTO ESTABLE e planificación estratéxica a longo prazo

Desenvolver unha planificación orzamentaria sólida que permita implantar todas as medidas anteriores de forma sostible, evitando a dependencia de programas temporais ou de iniciativas privadas. O investimento público debe estar orientado a garantir a continuidade e eficacia das políticas, ademais de financiar plans preventivos estratéxicos para non funcionar só de forma reactiva.



Membros do Consello Asesor Social:



Accede ao documento
completo na nosa web
www.farmaceuticos.com