



Farmacéuticos

Consejo General de Colegios Farmacéuticos de España

DECÀLEG

# RECOMANACIONS PER A L'ACCÉS EQUITATIU DE LES PERSONES MIGRANTS A L'ATENCIÓ SANITÀRIA I SOCIOSANITÀRIA



# 10 recomanacions

per a l'accés equitatiu de les persones migrants a l'atenció sanitària i sociosanitària

Garantir la salut de les persones migrants no només protegeix els drets fonamentals, sinó que també repercuteix en la salut de tota la societat, atesa la magnitud i la importància del seu paper en la comunitat i en el sistema sanitari. No obstant això, l'atenció sanitària i sociosanitària a Espanya s'enfronta a la **fragmentació entre serveis, a les desigualtats territorials i a les barreres administratives i culturals** que dificulten l'accés i la continuïtat de les cures.

Des del Consell Assessor Social del Consell General de Col·legis Oficials de Farmacèutics, com a part de l'Estratègia Social de la Profesió Farmacèutica, s'ha dut a terme, juntament amb l'Institut de Salut Global de Barcelona (ISGlobal), l'estudi "L'atenció sanitària i sociosanitària a les persones migrants a Espanya: accés, coordinació i equitat".

A continuació, s'exposen les **deu recomanacions** sintetitzades dels documents de l'estudi per avançar cap a un sistema sociosanitari més inclusiu, coordinat i eficaç per a la població migrant:

## 1. HARMONITZAR LA NORMATIVA d'accés a l'atenció sanitària i als serveis sociosanitaris

Crear un marc normatiu homogeni que garanteixi la universalitat en l'accés a l'atenció sanitària i sociosanitària de les persones migrants, reduint així les diferències territorials.

## 3. REFORÇAR LA COORDINACIÓ i la continuïtat en l'atenció

Garantir itineraris continus d'atenció des de l'arribada fins a la plena inclusió social, evitant interrupcions entre nivells o recursos. Per a això, es podrien establir circuits de derivació entre sanitat, serveis socials, ocupació, educació, justícia i habitatge.

## 2. ESTABLIR POLÍTIQUES I PROTOCOLS que garanteixin les bones pràctiques per a una assistència sense discriminació

Definir i implementar polítiques, bones pràctiques i protocols amb criteris d'equitat i no discriminació per a totes les comunitats autònomes, que assegurin l'atenció a totes les persones, sense diferències per condició administrativa, origen, ètnia, gènere o situació socioeconòmica.



#### **4. POTENCIAR LA FARMÀCIA COMUNITÀRIA COM A AGENT SANITARI I SOCIOSANITARI de proximitat**

Aprofitar la seva proximitat a la comunitat i la capacitat i formació dels farmacèutics per millorar l'educació sanitària, l'adhesió als tractaments i l'orientació sobre els recursos disponibles. La farmàcia pot contribuir a reduir les desigualtats en l'accés a la informació sanitària i actuar com a radar social.

#### **6. SIMPLIFICAR I AGILITZAR ELS PROCEDIMENTS d'accés a l'assistència**

Reduir els temps d'espera i els requisits administratius per a l'obtenció de la targeta sanitària, assegurant l'atenció en els períodes de tramitació a través de procediments de coordinació amb els serveis socials.

#### **8. INCORPORAR MEDIADORES INTERCULTURALS i intèrprets com a personal estructural**

Integrar mediadores interculturals i intèrprets com a professionals estructurals per facilitar l'atenció directa, la planificació de serveis i eines concretes des d'una perspectiva intercultural.

#### **5. DETECTAR PRECOÇMENT necessitats complexes**

Implementar eines de cribratge i protocols per identificar riscos sanitaris, socials, legals, laborals i residencials, mitjançant procediments de coordinació entre els serveis sanitaris i socials. Això permetrà derivacions àgils i un abordatge integral de les necessitats de les persones migrants. En aquesta coordinació, la farmàcia pot tenir un paper important per la seva proximitat i capacitat per detectar de manera precoç situacions de vulnerabilitat, canvis en les necessitats de salut i problemes emergents a la comunitat.

#### **7. ENFORTEIX LA FORMACIÓ I LES COMPETÈNCIES interculturals dels professionals sanitaris i sociosanitaris**

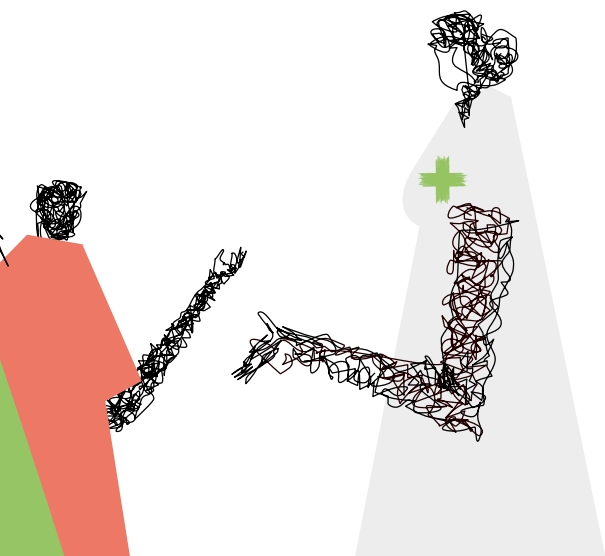
Capacitar els professionals sanitaris i sociosanitaris en drets d'accés, no discriminació, competències culturals i gestió d'itineraris integrats. La formació ha d'incloure legislació sobre el dret a l'assistència, coordinació interinstitucional, derivacions efectives i prevenció de biaixos implícits.

#### **9. INTEGRAR LA PARTICIPACIÓ COMUNITÀRIA i de la societat civil**

Incloure en la coordinació sanitària i sociosanitària les organitzacions de la societat civil (associacions de migrants, associacions de pacients, ONG, etc.) per actuar com a pont entre les necessitats específiques de la població migrant i els serveis sanitaris i sociosanitaris.

#### **10. ASSEGURAR FINANÇAMENT ESTABLE i planificació estratègica a llarg termini**

Desenvolupar una planificació pressupostària sòlida que permeti implementar totes les mesures anteriors de manera sostenible, evitant la dependència de programes temporals o iniciatives privades. La inversió pública ha d'orientar-se a garantir la continuïtat i l'efectivitat de les polítiques, a més de finançar plans preventius estratègics per no funcionar només de manera reactiva.



Integrants del Consell Assessor Social:



Accedeix al document  
complet a la nostra web  
[www.farmaceuticos.com](http://www.farmaceuticos.com)